

Quick Installation Guide

Innominate Security Technologies AG
Rudower Chaussee 29 · 12489 Berlin
Tel. +49(0)30-63923300
Fax +49(0)30-63923301
contact@innominate.com



LUCOM GmbH
Ansbacher Str. 2a
D 90513 Zirndorf
Tel: 09127 / 59 460-10
Fax: 09127 / 59 460-20
E-Mail: info@lucom.de

www.innominate.com

Innominate
mGuard



**Willkommen bei Innominate mGuard, der höchsten Sicherheitsstufe für Ihr Netzwerk.
Welcome to Innominate mGuard, the highest security level for your network.**

Hier finden Sie eine Kurzbeschreibung zur Einrichtung Ihres Innominate mGuards.
Here you find a short description to install your Innominate mGuard.

Ihr Innominate mGuard Team
Your Innominate mGuard Team

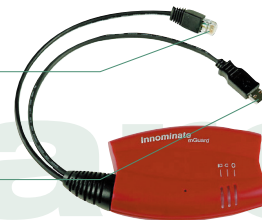
Um den mGuard in Betrieb zu nehmen, gehen Sie wie folgt vor:

1. Gerät anschließen:

Stecker zum Anschluß an den zu schützenden Rechner bzw. das zu schützende lokale Netz.

An den USB-Anschluss eines Rechners oder an das Netzteil (optional im Lieferumfang enthalten).
Dient nur zur Stromversorgung!

Buchse zum Anschluss an ein externes Netzwerk, z. B. Internet.
Benutzen Sie ein UTP-Kabel (CAT 5)!



2. Den mGuard in eine bestehende Netzwerkverbindung schalten.

Vorher:



Nachher:



3. Über ein im lokalen Netzwerk angeschlossenen Rechner mit https-fähigen Web-Browser (z. B. MS Internet-Explorer ab V. 5.0) kann der mGuard konfiguriert werden.

© Innominate Security Technologies AG

Ohne die vorherige schriftliche Zustimmung der Innominate Security Technologies AG darf dieses Handbuch weder teilweise noch vollständig fotokopiert, vervielfältigt oder in eine andere Sprache übersetzt werden. Juni 2004.

This manual may not be photocopied, duplicated or translated into another language in whole or in part without the prior written approval of Innominate Security Technologies AG. June 2004.

4. Im Web-Browser die folgende Adresse eingeben: **https://1.1.1.1/**
Die Konfigurations-Verbindung zum mGuard wird hergestellt. Ein Sicherheitshinweis wird angezeigt.
5. Quittieren Sie den Sicherheitshinweis mit **ja**.
6. Zum Anmelden geben Sie bitte an (Groß- und Kleinschreibung beachten!):
Login: **admin**
Passwort: **mGuard**
Die mGuard Konfigurationsoberfläche wird angezeigt.
7. Nun können Sie mit der Konfiguration des mGuards beginnen.

Weitere Beschreibungen finden Sie im Handbuch auf der mitgelieferten CD.

Falls keine Verbindung zum mGuard hergestellt werden konnte:

- ▶ Mögliche bestehende Software-Firewall deaktivieren!
- ▶ Den Standardgateway wie folgt initialisieren (unter Windows XP):
 1. Im Dialogfeld Eigenschaften von Internetprotokoll (TCP/IP) der betreffenden Netzwerkschnittstelle des Rechners die Adresse des Standardgateways ermitteln oder, **falls nicht vorhanden**, wie folgt setzen: IP-Adresse: 192.168.1.1
Subnetzmaske: 255.255.255.0
Standardgateway: 192.168.1.2
 2. Auf DOS-Ebene (Menü **Start, Alle Programme, Zubehör, Eingabeaufforderung**) eingeben:
`arp -s 192.168.1.2 aa-aa-aa-aa-aa-aa`
Über die Netzwerkschnittstelle kann jetzt auf den mGuard unter der Adresse **https://1.1.1.1/** zugegriffen werden.
 3. Nach der Konfiguration des mGuards den Konfigurations-Rechner neu starten. Die Netzwerkschnittstelle gegebenenfalls an die Konfiguration des mGuards anpassen.

Wenn dies die ermittelte oder festgelegte IP-Adresse des Standardgateways ist.

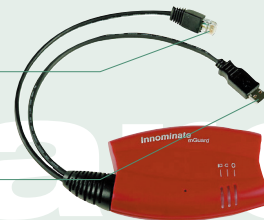
In order to start up operation of the Innominate mGuard, simply follow these steps:

1. Connect device

To the local network or local computer which is to be protected.

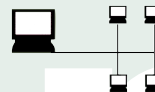
To the USB connection of a computer or to the power adaptor (if supplied).
Only serves as power supply!

Socket for connection to the external network, e.g. internet.
Use an UTP cable (CAT 5).



2. Best plugged in between an existing network connection.

Before:



After:



3. In order to configure the mGuard, open a https-capable web browser (e.g. MS Internet-Explorer from version 5.0 on) on the computer connected locally.

4. Enter the following address in the web browser: **https://1.1.1.1/**
The configuration connection to mGuard is established. A security notice will be displayed.
5. Confirm the security notice with **yes**.
6. To register, enter: Login: **admin**
Password: **mGuard**
(Please pay attention to upper and lower case letters!)
The mGuard administrator website will be displayed.
7. Start to configure the mGuard.

For further instructions
please refer to the CD
handbook!

If the configuration connection to mGuard is not established:

- ▶ Deactivate existing software firewall.
- ▶ Initialize the standard gateway. To do so (under Windows XP), follow these steps:
 1. In the dialogue field 'attributes' from the internet protocol (TCP/IP) of the computer's relevant network interface, determine the address of the standard gateway, or, **if not available**, use the following data as an example:
IP-address: 192.168.1.1
Subnet mask: 255.255.255.0
Standard gateway: 192.168.1.2
 2. On DOS level (menu: start, programs, accessories, command prompt) enter:

```
arp -s 192.168.1.2 aa-aa-aa-aa-aa-aa
```

Via the network interface, access is now granted to mGuard under the address **https://1.1.1.1/**

If this is the defined
IP-address of the standard
gateway.

3. After configuring the mGuard, restart the configuration computer. If applicable, adjust the network interface to the configuration of the mGuard.