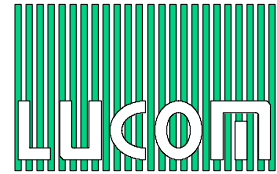


Erstellen einer Voicedatei für Sprachausgabe Xcome 200 und Lobix GLS



LUCON GmbH
Ansbacher Str. 2a
D 90513 Zirndorf
Tel: 09127 / 5946010
Fax: 09127 / 5946020
EMail: info@lucom.de

1. Systemvoraussetzungen

Soundkarte, Mikrophon, Audiorecorder

2. Erzeugung eigener Voicemeldungen

Audiorecorder aufrufen:

START → Programme → Zubehör → Unterhaltungsmedien → Audiorecorder

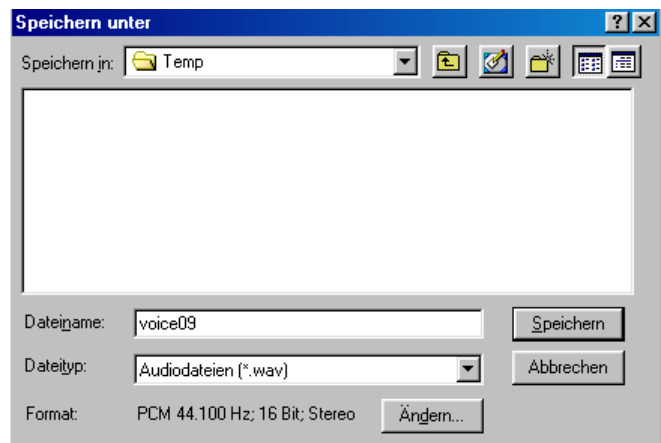


- Mit dem Button rechts (rot) Aufnahme starten (max. 8 sec. möglich, wegen begrenzter Dateigröße)
- Während Zeiger läuft, Ansagetext aufsprechen.
- Danach STOP-Taste (Quadrat) drücken.

Jetzt abspeichern (Dateityp *.wav), zum Beispiel unter C:/TEMP



Der Dateiname darf keine Großbuchstaben oder Sonderzeichen enthalten.



Feld „Ändern“ anklicken und einstellen:

Xcome 200

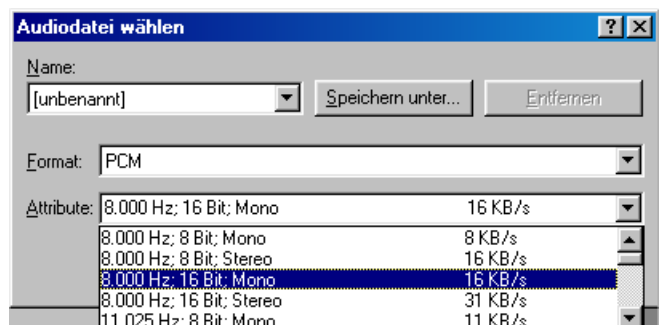
Format PCM

Attribute: 8000 Hz; 16Bit; Mono

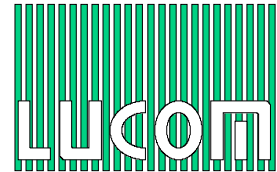
Lobix :

Format PCM

Attribute: 8000 Hz; 8Bit; Mono

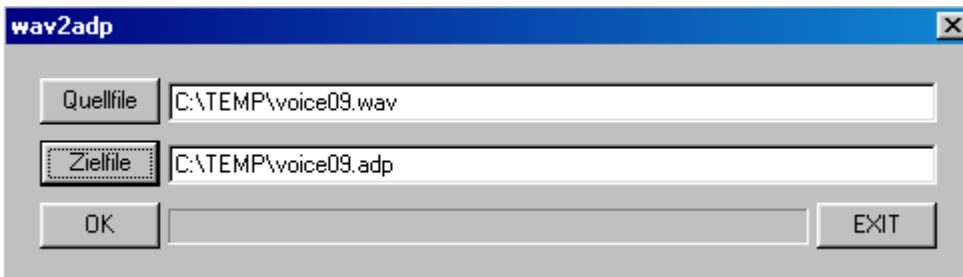


Erstellen einer Voicedatei für Sprachausgabe Xcome 200 und Lobix GLS



3. Umwandlung in Format IMA-ADPCM (nur Xcome200)

Dazu wird das Programm encoder.exe benötigt (auf der Liefer-CD).



Zur vereinfachten Bedienung zugabe/encoder/wav2adp.exe von der CD aufrufen und die gewünschten Dateinamen mit Pfadangabe eintragen (Zielfile: *.adp).

Als Zieldateinamen voice01.adp ... voice42.adp möglich, es gibt im Xcome schon die Dateien voice01.adp bis voice08.adp. Bei Bedarf können diese überschrieben werden.

- OK
- Exit

Die umgewandelte Datei ist erzeugt, Achtung max. Größe 32 kB für Xcome möglich!



Dateien für Lobix dürfen nicht umgewandelt werden und behalten die Endung *.wav

4. Übertragen der Datei auf Xcome 200 oder Lobix GLS

Das Programmierkabel zwischen PC (serielle Schnittstelle RS 232) und Xcome (X9) oder Lobix (X5) stecken, DIP Schalter S1 auf ON OFF OFF OFF einstellen und Spannung anlegen.

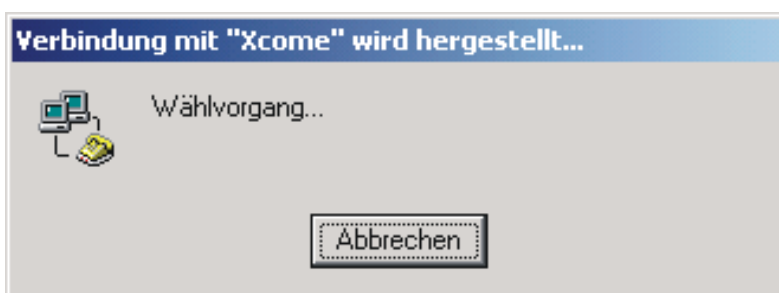
„Total Commander“ (auf Liefer-CD, Pfad Zugabe; tcmd551.exe) installieren!



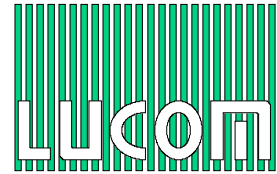
Wichtig!! Es muss schon unter Netzwerk/DFÜ-Verbindung angelegt sein, siehe Anleitung: Erstellen einer DFÜ-Verbindung.



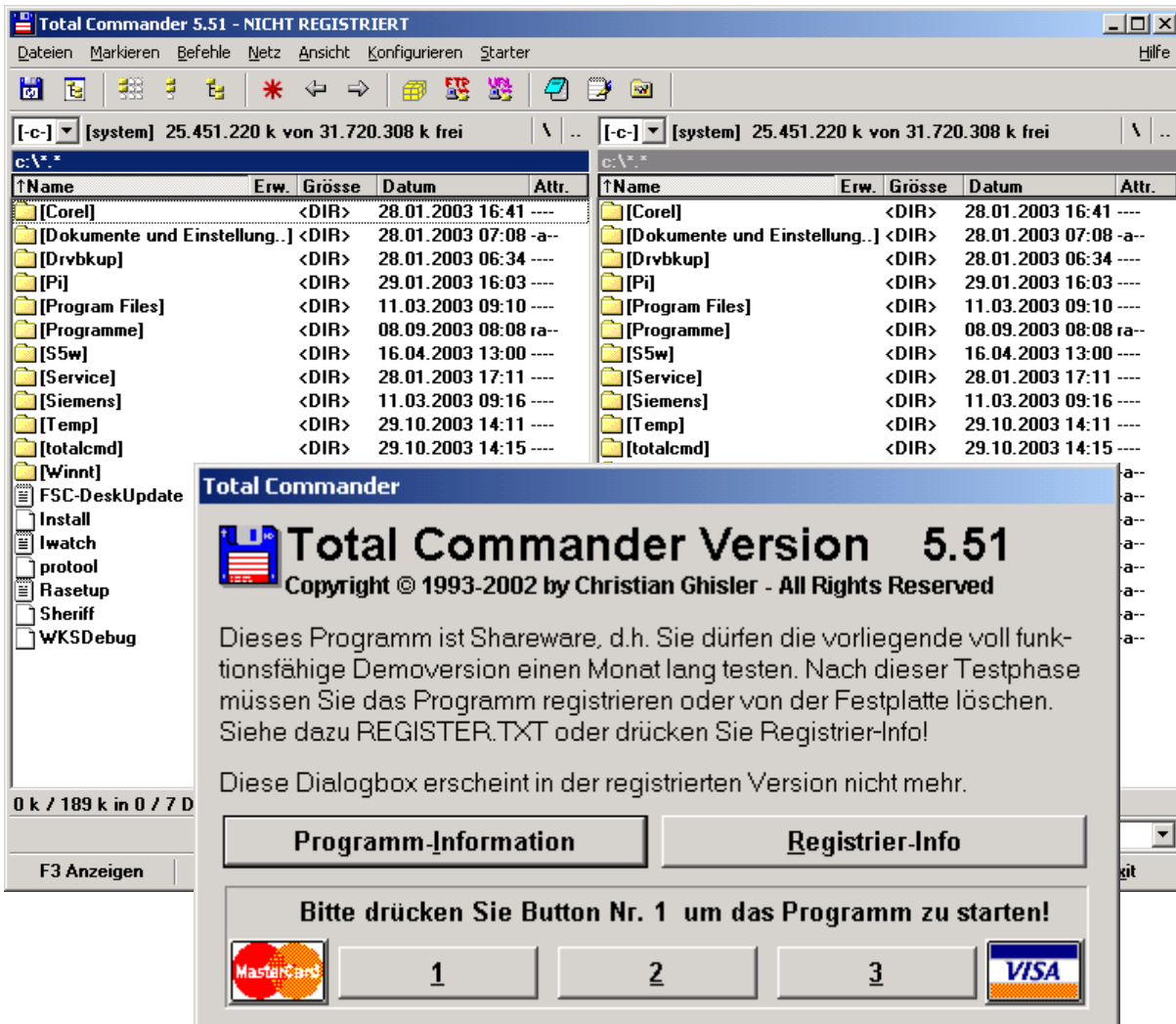
Aufruf der DFÜ-Verbindung durch anklicken und beim Wählen Benutzername / Kennwort beachten.



Erstellen einer Voicedatei für Sprachausgabe Xcome 200 und Lobix GLS



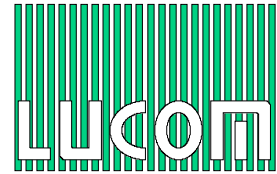
Nach Herstellen der Verbindung Total Commander aufrufen.



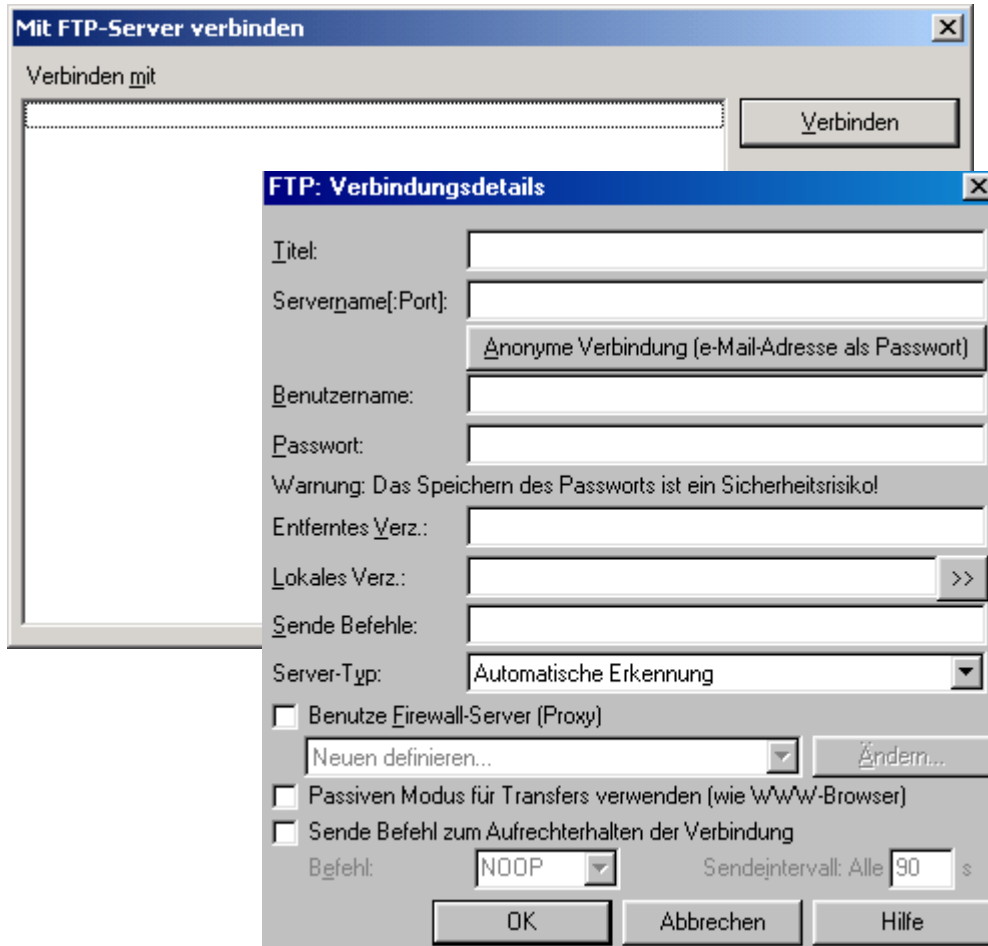
Starten (wie angegeben mit 1,2 oder 3)

Symbol (oben Mitte) „FTP-Verbindung“ anklicken.

Erstellen einer Voicedatei für Sprachausgabe Xcome 200 und Lobix GLS



Dann „**Neue Verbindung**“ anwählen.

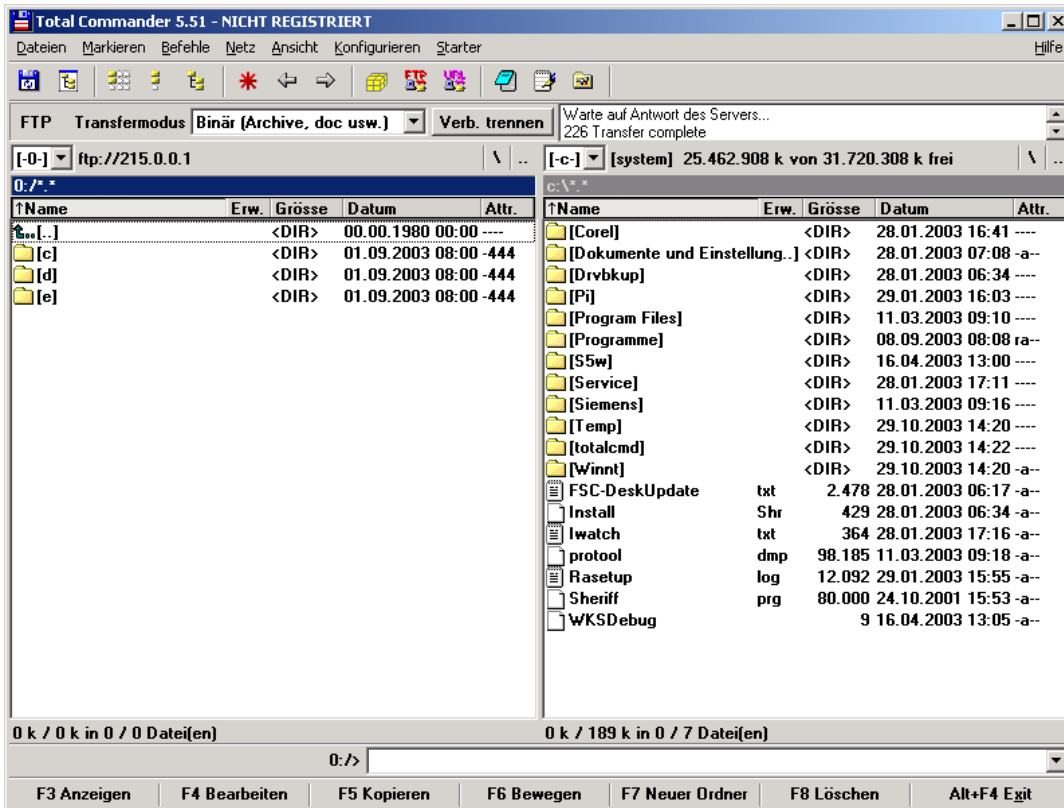
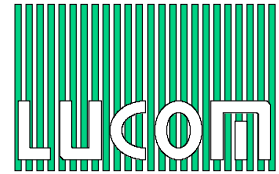


Wichtige Eintragungen:

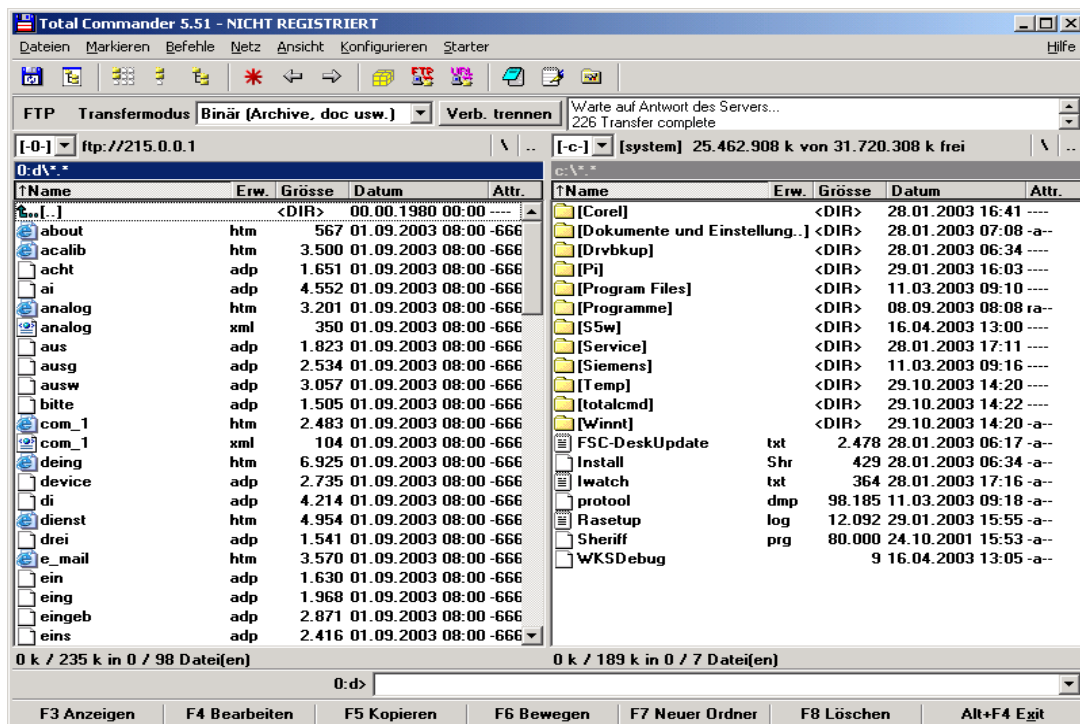
Titel: beliebig
Servername: 215.0.0.1
Benutzername: xcome bzw. bei oem-Geräten 12345; Lobix GLS 12345
Passwort 12345

Nach dem Bestätigen mit **OK**:
Zeile kennzeichnen und „**Verbinden**“ anwählen.

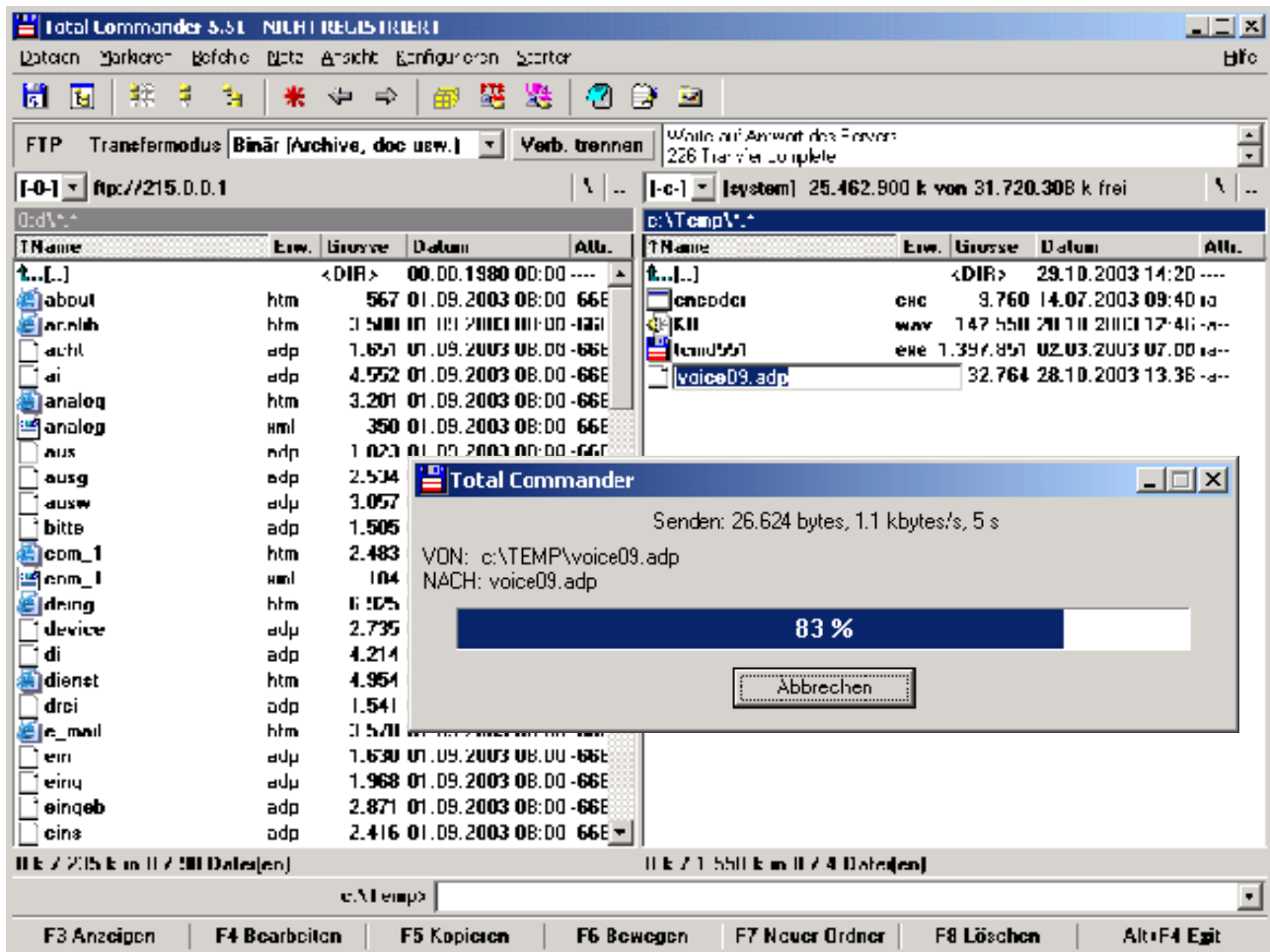
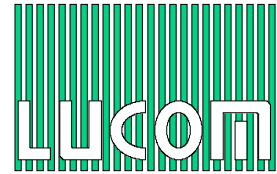
Erstellen einer Voicedatei für Sprachausgabe Xcome 200 und Lobix GLS



Verzeichnis „d“ auf der ftp-Seite öffnen.
Dann zeigt sich:



Erstellen einer Voicedatei für Sprachausgabe Xcome 200 und Lobix GLS



Jetzt auf Laufwerk C: Pfad\Datei „voice09“-Datei markieren und nach Xcome oder Lobix kopieren (F5).

Alle Vorgänge schreiben/bearbeiten lassen, bis sie fertig sind!
Total Commander beenden.

Zum Schluss DFÜ-Verbindung trennen (s.u.) oder mit Internet Explorer 215.0.0.1/index.htm fertig parametrieren!

